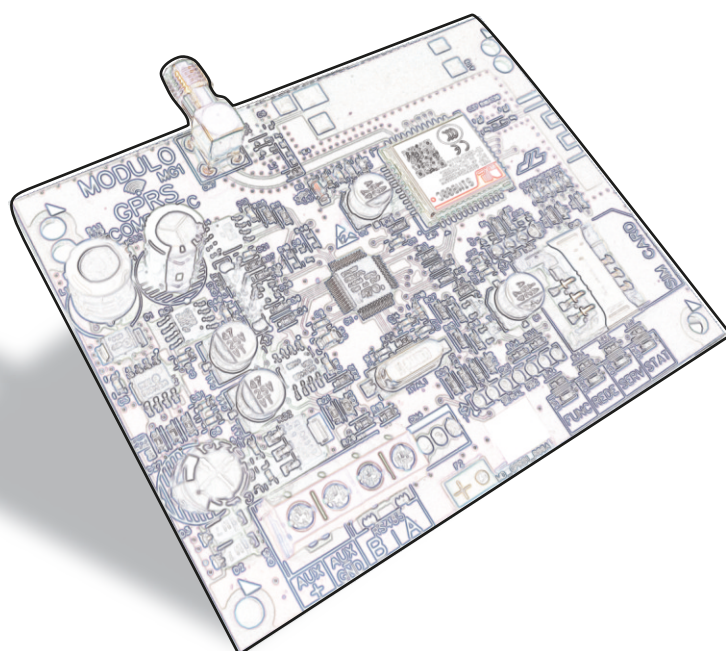




MANUAL DE INSTALAÇÃO



MG1

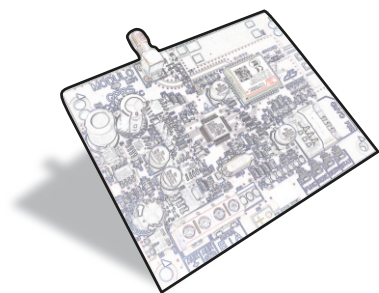
MÓDULO GPRS

PARA ALARMES MONITORADOS CONTINENTE



Índice

1. Apresentação.....	3
2. Características Gerais.....	3
3. Programação módulo GPRS - MG1.....	3
4. Níveis de Programação.....	3
4.1- LED FUNC.....	4
4.2- LED REDE.....	5
4.3- LED STAT.....	5
4.4- LED SERV.....	6
5. Esquema de Ligação.....	7
6. Termo de Garantia.....	8



MG1

MÓDULO GPRS
PARA ALARMES MONITORADOS CONTINENTE

1. Apresentação

Obrigado por ter adquirido o Módulo GPRS - MG1 da Continente.

2. Características Gerais:

- Módulo quadriband;
- Configuração via APP ou Teclado;
- Compatível com centrais monitoradas Continente protocolo ContactID;
- Antena externa com alto rendimento em todas as frequências;
- Corrente de consumo 200mA nominal (pode ocorrer até 2A de picos).
- Comunicação RS485 com a central (permite instalar em local com melhor qualidade de sinal de celular).

3. Programação

A programação do módulo GPRS MG1 é idêntica para as centrais monitoradas da Continente. As centrais passaram a ser compatíveis com o módulo GPRS MG1 a partir da data de lançamento do mesmo. Caso a versão de firmware da central não seja compatível com o módulo GPRS MG1 (central comercializada antes da produção do módulo) ao tentar acessar qualquer um dos menus abaixo irá gerar 1 BEEP de erro, e caso o módulo não estiver comunicando com a central devido a algum problema de comunicação da rede RS485 e o programador ao tentar acessar qualquer um dos menus abaixo irá gerar 2 BEEPs de erro.

4. Níveis de programação:

NÚMERO	DESCRIÇÃO
941	Cadastra - apaga o endereço IP do servidor CMS 1 (a tecla * serve como ponto)
942	Cadastra - apaga o endereço IP do servidor CMS 2 (a tecla * serve como ponto)
943	cadastra a porta do servidor CMS 1 e 2;
944	Cadastra o endereço IP do servidor DNS (a tecla * serve como ponto) (já possui um servidor padrão cadastrado não é necessário alterar, se pressionar enter sem digitar um endereço ira cadastrar o padrão novamente "208.67.222.222";
945	Cadastrar o tempo de envio do status de vida em minutos (de 1 a 59 minutos), por padrão as operadoras interrompem a conexão após um tempo de 5 a 10 minutos sem comunicação portanto por padrão o tempo de ilive vem configurado em 1 minuto.
946	Cadastrar a APN de uma lista padrão abaixo.

NÚMERO	APN	USUÁRIO	SENHA
0	tim.br	tim	tim
1	timbrasil.br	tim	tim
2	tim.com.br	tim	tim
3	smart.m2m.vivo.com.br	vivo	vivo
4	zap.vivo.com.br	vivo	vivo
5	gprs.oi.com.br	oi	oi
6	brt.br	brt	brt
7	claro.com.br	claro	claro
8	generica.claro.com.br	claro	claro

NÚMERO	DESCRIÇÃO
947	Cadastra - apaga telefone para envio de SMS 1
948	Cadastra - apaga telefone para envio de SMS 2
949	exibe a intensidade do sinal em % (é necessário pressionar PROG para voltar para a seleção dos outros níveis de programação);
931	Configura a hora do relógio interno (padrão 24h)
932	Configura o minuto do relógio interno
626	Exibe a hora configurada no relógio interno (exibe no padrão 24h) (e necessário pressionar PROG para voltar para a seleção dos outros níveis de programação)
950 +	Enter Apaga toda a configuração do módulo GPRS deixando as configurações originais de fábrica, serve como master reset do módulo GPRS, não alterando as configurações da central. É recomendado realizar o master reset antes de começar a configurar um módulo usado ou até mesmo que tenha sido utilizado apenas em testes.(colocar esse nível de programação no início do manual)

A hora da central de alarme é mantida atualizada automaticamente pela rede **GSM**;
 A rede de celular pode conter um fuso horário diferente do local de instalação da central, então após instalar a central e o módulo **GPRS** deve se verificar a hora através do **menu 626**, se não estiver de acordo, deve-se programar novamente a hora pelo **menu 931** com isso o ajuste de fuso horário é realizado automaticamente;
 A hora pode ser ajustada e visualizada nos comandos da central;
 A conta de monitoramento informada é a que foi programada na central de alarme.

4.1-LED FUNC:

LED de funcionamento, informa se os principais sistemas do módulo **GPRS** estão funcionando.

LED'S	STATUS	DESCRIÇÃO
_____	Desligado	Equipamento desligado, sem energia ou danificado.
*****_____	Alternando Lento	Sem comunicação com a central e com o modem GSM.
__***_	Alternando rápido	Comunicando somente com a Central de alarme.
*_*_*_*_*_*_*_*_*_*	Piscada rápida com pausa media	Comunicando somente com o modem GSM.
_____	Piscada rápida com pausa longa	Comunicando com a Central de alarme e com o modem GSM (condição normal).

4.2- LED REDE:

Led's	Status	Descrição
-----	Desligado	Abaixo de 15% (sinal péssimo ou inexistente)
*_*_*-----	3 piscadas com pausa longa	De 15 a 40% (sinal muito fraco)
__***_---	Alternando rápido	De 40 a 55% (sinal razoável, mínimo recomendado para o MG1)
*****-----	Alternando lento	De 55 a 65% (sinal bom)
*_*_*_*_*_*_*_---	Piscada rápida com pausa média	De 65 a 80% (sinal muito bom)
*_*_*_*_*_*_*_---	Piscada rápida com pausa longa	Acima de 80% (sinal ótimo)

4.3- LED STAT: Informa os status do modem GPRS:

(*) Significa LED aceso e () significa LED apagado, quanto mais espaçado maior o intervalo de tempo.

LED'S	STATUS	DESCRIÇÃO
-----	Desligado	Modem desligado.
*_*_*_*_*_*_*_---	Piscada rápido com pausa média	tentando conectar na rede GSM (Rede de telefone) A maioria dos problemas envolvidos com o SIM Card faz com que permaneça nesse nível informativo.
*_*_*_*_*_*_*_---	Piscando rápido	está conectado na rede GSM, o SIM Card é válido e foi permitido autenticar na rede de telefone. (Neste momento ainda não está conectado à internet através da rede GPRS).
*_*_*_*_*_*_*_---	Piscada rápido com pausa longa	está conectado na rede GPRS, o SIM Card possui um plano de dados válido e foi permitido conectar à internet através da rede GPRS). Este é o último e contínuo estado em que permanecerá o LED STAT informando que o modem está conectado à rede GPRS, a partir deste momento o LED SERV deve ser monitorado para verificar o status de conexão e comunicação com o Servidor. Mesmo estando nesse estado conectado a rede GPRS ainda podem haver bloqueios por parte da operadora devido à falta de um pacote de dados consumível disponível.

4.4- LED SERV: Informa o status de conexão e comunicação com o Servidor CMS.

LED'S	STATUS	DESCRIÇÃO
-----	Desligado	Não está conectado na rede GPRS, e caso o LED STAT informe que está conectado na rede GPRS e o LED SERV não comece a piscar sinaliza que não há endereço de servidor cadastrado no módulo.
*_*_*_*_*_*_*_*_*_*	Piscada rápido com pausa média	Tentando se conectar ao Servidor CMS.
*** _** _** _** _	Alternando rápido	Não foi possível se conectar ao Servidor CMS aguarda um instante para tentar novamente com o próximo da lista.
*_*_*_*_*_*_*_*_*_*	Piscada rápido com pausa longa	Conectado e autenticado ao servidor CMS.
*****	Ligado	Após estar conectado e autenticado ao Servidor CMS o LED irá ligar e permanecer ligado durante o processo de envio e confirmação de um evento ContactID. Sendo possível acompanhar a qualidade da conexão de internet sobre GPRS e da conexão de internet no local do CMS medindo o tempo em que o LED permanece aceso.

Até 3 segundos: **Excelente.**

Até 6 segundos: **Bom.**

Até 10 segundos: **Razoável.**

Até 20 segundos: **Ruim.**

- Acima de 20 segundos: Pésimo.

A demora ou oscilação do tempo de envio dos eventos **ContactID** pode estar relacionada a vários fatores: Nível do sinal **GSM**, qualidade do sinal **GPRS**, sobrecarga na rede **GPRS**, qualidade da internet da operadora de telefonia móvel, qualidade da internet na empresa de monitoramento, tempo de resposta do CMS, enfim, depende de características no local de instalação do módulo GPRS e da empresa de monitoramento.

- Programação via APP GPRS Compatec

Similar aos modelos anteriores de módulos **GPRS Compatec** que possuem um Software e USB. No módulo MG1 é possível realizar a programação de todos os itens relativos à conexão do módulo GPRS ao servidor através de um aplicativo disponível na **Play Store** (Somente para Android no momento).

Este aplicativo gera e envia uma **SMS** com todas as configurações que é entendida pelo **módulo GPRS** que armazena a configuração.

Caso não seja possível configurar via **SMS** devido ao plano de dados do **SimCard** todas as programações estão disponíveis através dos níveis de programação do teclado.

- Envio de SMS de alarmes

Para que o módulo envie através de SMS os eventos principais de disparo da central de alarme via SMS é **necessário cadastrar até 2 números de telefone** através dos níveis de programação **947 e 948**.

Os seguintes eventos são enviados via SMS. Nem todos estão presentes em todos modelos de centrais de alarme.

- Acesso efetuado por Teclado sob senha de coação;
- Alarme de intrusão;
- Corte do fornecimento da rede elétrica da central;
- Bateria baixa da central;
- Pânico silencioso gerado por App;
- Pânico audível gerado por App;
- Pânico silencioso gerado por Controle;
- Pânico audível gerado por Controle.

- Comandos e status da central através de SMS

É possível através do aplicativo, de uma forma simplificada, realizar comandos de arme e desarme da central de alarme e automações acionando as **PGMs**.

É necessário que o **SIM Card** possua um plano de SMS para que as respostas sejam enviadas ao celular do telefone cadastrado.

Comandos disponíveis:

- Solicitar o status da central de alarme e GPRS.
- Armar e desarmar a central.
- Anular e restaurar setores da central.
- Acionar as PGMs e sirene.

- Manter uma distância mínima entre a central e o Módulo GPRS de 1 metro.

Para alimentação do módulo **GPRS** junto a central é obrigatório que a mesma esteja equipada com bateria, devido a questão de segurança para que o sistema permaneça em funcionamento sem a presença de rede elétrica e também devido aos picos de consumo do módulo GPRS durante a comunicação com o software de monitoramento que pode chegar a 2A, e com todos os sensores e central de alarme conectados é obrigatório ter a bateria conectada a central para que os picos de consumo do GPRS não provoquem quedas de energia e reset de sensores ou até mesmo da central.

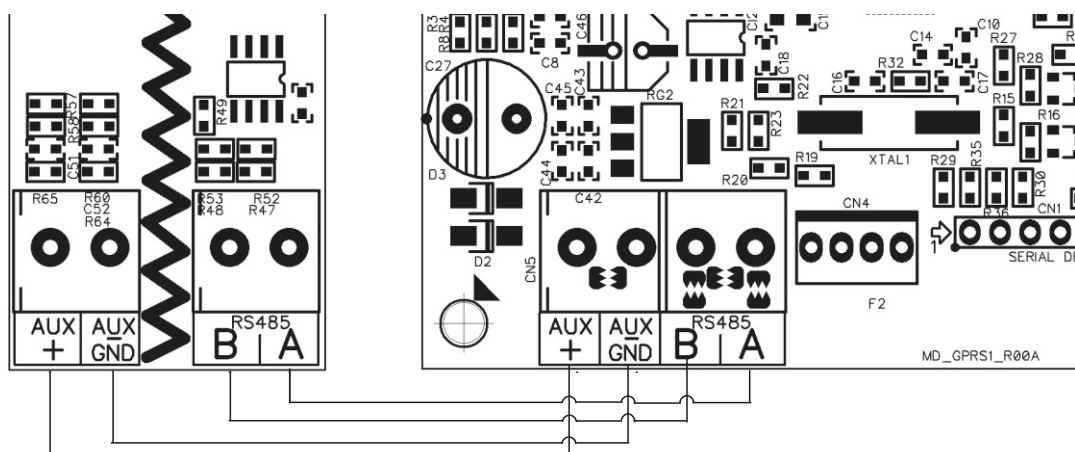
É recomendado que a fiação seja adequada para a corrente com fios de no mínimo 26AWG e um comprimento de até 5 metros.

Caso o módulo GPRS seja instalado a uma distância maior que 30m da central de alarme recomenda se a utilização de um conjunto de fonte e bateria dedicado junto ao módulo.

É recomendado que o GPRS seja instalado longe de sensores, a 1m da central e longe de outros equipamentos eletrônicos para que não provoque interferência.

O formato de envio dos eventos para a empresa de monitoramento é de modo direto, ou seja, os eventos são enviados diretamente do módulo GPRS para o software de monitoramento. O protocolo de comunicação é universal. Dessa forma o módulo GPRS já possui integração com a maioria dos softwares de monitoramento e trabalhamos continuamente para expandir a lista de softwares compatíveis homologados. Dentre os softwares compatíveis e homologados para comunicação com o módulo GPRS Compatec podemos citar o Condor, Moni, Sigma e o Zins. Caso o software de monitoramento que você utiliza não possua compatibilidade peça ao fornecedor entrar em contato conosco que estaremos fornecendo a documentação necessária para realizar a integração.

5- ESQUEMA DE LIGAÇÃO



20 segundos após receber a configuração via SMS o sistema irá reiniciar a comunicação para aplicar os novos parâmetros recebidos.

suporte@continente.ind.br
fone: (54) 3698 9945

TERMO DE GARANTIA

Prezado Cliente, a Continente assegura ao comprador, garantia contra defeitos de fabricação (mediante apresentação da NF de compra) pelo prazo de 03 meses de Garantia Legal e 09 meses de Garantia Contratual a contar da data de emissão da Nota Fiscal.

O produto que for solicitado garantia, deverá ser analisado pela Assistência técnica/Suporte técnico Continente, a fim de constatar o defeito mencionado.

Caso identificado e constatado como defeito de fabricação pela Assistência Técnica/Suporte Técnico Continente (ATC) no período da garantia, a responsabilidade da Continente fica restrita ao conserto ou substituição do produto de sua fabricação. Lembrando que a substituição ou conserto do produto não prorroga o prazo de garantia.

A GARANTIA NÃO COBRE

A Continente declara a garantia nula ou sem efeito caso o produto tenha sofrido dano provocado por mau uso, descuidos, deterioração natural, danos de terceiros, desconhecimento das instruções contidas no Manual de Instalação, falta de aterramento, instalação do produto em ambientes inadequados expostos a umidade ou calor excessivo; fenômenos da natureza, oscilação de tensão, ligação em tensão errada e descarga elétrica provocada por raios, danos causados por água, fogo e transporte inadequado; por ter sido enviado para manutenção a qualquer assistência técnica que não seja autorizada pela ATC.

A Continente reserva-se o direito de modificar, melhorar ou realizar alterações que julgar necessário, em qualquer componente do produto, a qualquer tempo e sem aviso prévio. Se necessário incorporar as alterações nos produtos já vendidos, será enviado comunicado de recolhimento dos produtos (RECALL).

Os procedimentos para envio dos produtos, constam na POLÍTICA DE ASSISTÊNCIA TÉCNICA CONTINENTE.

Cordialmente,
CONTINENTE IND.MECÂNICA

RECORTAR AQUI



Maio/2023- ROI

CONTINENTE IND. MECÂNICA LTDA
CNPJ: 39.956.713/0001-69
Caxias do Sul -RS | TEL. +55 54-3698-9945